

## **Wybrane aspekty bezpieczeństwa wewnętrznego Polski**

Krzysztof Kowalczyk

### **1. Organy administracji publicznej odpowiedzialne za bezpieczeństwo wewnętrzne**

Bezpieczeństwo państwa (narodowe) można podzielić na zewnętrzne i wewnętrzne. O ile bezpieczeństwo zewnętrzne odnosi się do zagrożeń płynących z zewnątrz państwa i przeciwdziałania nim, o tyle bezpieczeństwo wewnętrzne dotyczy zagrożeń wewnętrznych i przeciwdziałania nim. Te dwa rodzaje bezpieczeństwa nie mogą być traktowane w sposób dychotomiczny, rozdzielny, ale uzupełniający się. Bezpieczeństwo wewnętrzne może być definiowane zarówno jako proces jak stan.

Bezpieczeństwo wewnętrzne to proces zaspokajania potrzeb i interesów społeczeństwa danego państwa.

**Bezpieczeństwo wewnętrzne to stan uzyskany przez państwo w efekcie spełnienia funkcji wewnętrznej realizowanej w ramach strategicznej polityki bezpieczeństwa narodowego, przejawiający się ochroną:**

- w ujęciu szerokim – porządku konstytucyjnego, bezpieczeństwa publicznego oraz bezpieczeństwa powszechnego;
- w ujęciu wąskim – porządku konstytucyjnego, życia i zdrowia obywateli, majątku narodowego przed bezprawnymi działaniami, a także skutkami klęsk żywiołowych i katastrof technicznych.

W tym ujęciu porządek konstytucyjny to stan ładu i funkcjonowania państwa zgodnie z normami określonymi w ustawie zasadniczej. Bezpieczeństwo publiczne to pewien stan zapewniający optymalne funkcjonowanie społeczeństwa. Bezpieczeństwo powszechne zaś

to stan zapewniający ochronę życia i zdrowia obywateli oraz majątku narodowego przed skutkami klęsk żywiołowych i katastrof technicznych.

W celu zapewnienia bezpieczeństwa wewnętrznego w każdym państwie funkcjonuje system bezpieczeństwa wewnętrznego. Jest to wyodrębniony z systemu bezpieczeństwa narodowego zbiór organów władzy i administracji publicznej, metod oraz sposobów działania związanych z ochroną porządku konstytucyjnego, życia i zdrowia obywateli, majątku narodowego przed bezprawnymi działaniami, a także skutkami klęsk żywiołowych i katastrof technicznych.

**Administracja publiczna.** Zadania związane z bezpieczeństwem wewnętrznym są realizowane również przez odpowiednie organy administracji publicznej. Hubert Izdebski określa administrację publiczną jako zespół działań, czynności i przedsięwzięć organizatorskich i wykonawczych, prowadzonych na rzecz interesu publicznego przez różne podmioty, organy i instytucje na podstawie ustawy i w określonych ramach prawnych. W interesującym nas ujęciu podmiotowym administracja publiczna to wydzielone w państwie struktury organizacyjne powołane specjalnie do realizacji określonych celów o charakterze publicznym.

**Rodzaje administracji.** Administracja publiczna dzieli się na: rządową i samorządową.

**Administracja rządowa** ze względu na zakres działania dzieli się na:

- administrację rządową centralną (Prezes Rady Ministrów, Rada Ministrów, ministrowie oraz centralne organy administracji rządowej);

- administrację rządową terenową (w województwie), w tym:

1) administrację niezespoloną, podległą ministrom i urzędom centralnym, np. szefowie Wojewódzkich Sztabów Wojskowych, Wojskowych Komend Uzuppełnień, komendanci oddziałów, placówek i dywizjonów SG, dyrektorzy izb celnych i naczelnicy izb celnych, dyrektorzy urzędów morskich;

2) administrację zespoloną podległą wojewodzie.

**Wojewoda** jest przedstawicielem rządu w terenie, zwierzchnikiem zespolonej administracji rządowej, organem nadzoru nad jednostkami samorządu terytorialnego, reprezentuje Skarb Państwa. Wojewoda realizuje swoje zadania przy pomocy wicewojewody, urzędu wojewódzkiego, organów rządowej zespolonej administracji w województwie.

Do organów zespolonej administracji w województwie należą m.in.: Komendant Wojewódzki Państwowej Straży Pożarnej, Komendant Wojewódzki Policji, Wojewódzki Inspektor Ochrony Środowiska, Wojewódzki Lekarz Weterynarii, Państwowy Wojewódzki Inspektor Sanitarny, Wojewódzki Inspektor Transportu Drogowego.

**Administracja samorządowa** dzieli się na:

- wojewódzką;
- powiatową;
- gminną.

Jednostki samorządu terytorialnego: województwo samorządowe, powiat, gmina wykonują swoje zadania przez organy wykonawcze i stanowiące.

**Organy stanowiące** pochodzą z wyboru, stanowią prawo miejscowe, statuty jednostek samorządu terytorialnego, uchwalają budżet, podejmują uchwały w sprawach majątkowych i innych należących do kompetencji danej jednostki samorządu terytorialnego. Organami stanowiącymi są: rada gminy (miasta), rada powiatu i sejmik województwa.

**Organy wykonawcze** wykonują uchwały organów stanowiących, gospodarują mieniem, realizują budżet, przygotowują projekty uchwał dla organów stanowiących, zatrudniają i zwalniają kierowników jednostek organizacyjnych, koordynują działalność jednostek organizacyjnych. Organami wykonawczymi są: wójt, burmistrz, prezydent miasta, zarząd powiatu, zarząd województwa.

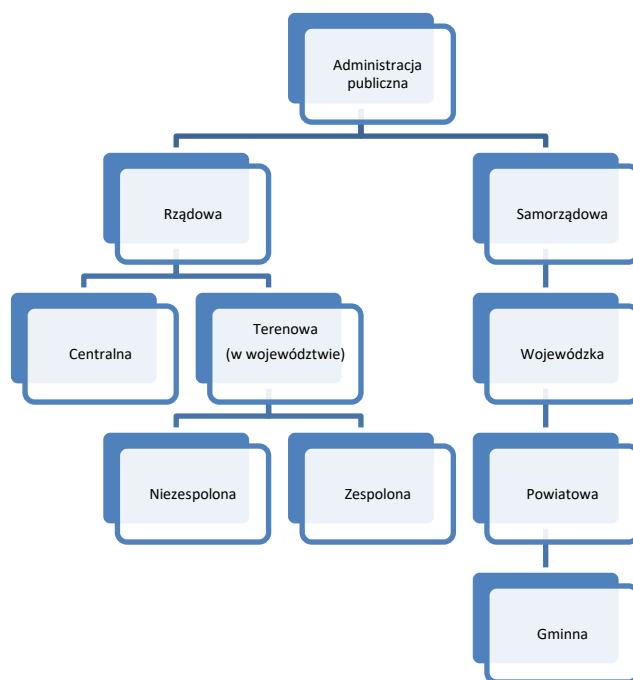
**Województwo samorządowe** jest regionalną wspólnotą samorządową na określonym terytorium. Organem wykonawczym jest zarząd województwa na czele z marszałkiem województwa, a stanowiącym – sejmik województwa.

**Powiat** obejmuje całe obszary graniczących ze sobą gmin lub cały obszar miasta na prawach powiatu. Organem wykonawczym powiatu jest zarząd powiatu na czele ze starostą, a stanowiącym – rada powiatu.

**Gmina** jest podstawową jednostką zasadniczego podziału terytorialnego zadań publicznych. Jej organem wykonawczym jest wójt (burmistrz, prezydent), a stanowiącym – rada gminy (miasta).

Rys.

Schemat administracji publicznej w Polsce



Źródło: opracowanie własne

W systemie bezpieczeństwa wewnętrznego określoną rolę odgrywają następujące organy władzy publicznej: Prezydent RP, Rada Ministrów, Prezes Rady Ministrów, minister spraw wewnętrznych i administracji, wojewodowie, starostowie, wójtowie (burmistrzowie, prezydenci miast).

**Prezydent RP** sprawuje ogólny nadzór nad sferą bezpieczeństwa i porządku konstytucyjnego.

**Rada Ministrów:**

- pełni ogólne kierownictwo w zakresie bezpieczeństwa państwa;
- prowadzi politykę wewnętrzną RP;
- zapewnia wykonanie ustaw;
- wydaje rozporządzenia;
- kontroluje i koordynuje prace organów administracji rządowej;
- posiada prawo inicjatywy ustawodawczej,
- przygotowuje projekt ustawy budżetowej i kieruje je wykonaniem;
- zapewnia bezpieczeństwo wewnętrzne, porządek publiczny.

**Prezes Rady Ministrów (premier):**

- kieruje pracami Rady Ministrów;
- koordynuje i kontroluje działania poszczególnych jej członków;
- jest zwierzchnikiem wszystkich pracowników administracji rządowej;
- sprawuje nadzór nad samorządem terytorialnym;
- określa szczegółowy zakres działania ministra spraw wewnętrznych i administracji;
- jest przewodniczącym Kolegium do Spraw Służb Specjalnych.

**Kolegium do Spraw Służb Specjalnych** – organ opiniodawczo-doradczy w sprawach programowania, nadzorowania, koordynowania służb specjalnych. W skład Kolegium wchodzi: przewodniczący – premier, sekretarz, członkowie: minister spraw wewnętrznych i administracji, minister obrony narodowej, minister spraw zagranicznych, minister finansów, szef Biura Bezpieczeństwa Narodowego.

Do kompetencji **ministra praw wewnętrznych i administracji** należy m.in.:

- ochrona bezpieczeństwa i porządku publicznego;
- ochrona granic;
- kontrola ruchu granicznego i cudzoziemców;
- zarządzanie kryzysowe;
- Obrona Cywilna;
- ochrona przeciwpożarowa;
- przeciwdziałanie skutkom klęsk żywiołowych i podobnych zdarzeń zagrażających bezpieczeństwu powszechnemu;
- nadzór nad ratownictwem górskim i wodnym;
- usuwanie zagrożeń w niezakończonym funkcjonowaniu urzędów naczelnych, centralnych i terenowych organów administracji rządowej;
- zapobieganie bezprawnym działaniom lub zaniechaniom, które mogłyby zakłócić spokój lub porządek publiczny lub narazić kogokolwiek na stratę;
- sprawowanie funkcji kierowniczej wobec podległych mu jednostek i struktur;

- przekazywanie premierowi wszelkich informacji mających istotne znaczenie o stanie bezpieczeństwa państwa.

**Wojewoda:**

- jest zwierzchnikiem zespolonych służb, inspekcji i straży w województwie;
- powołuje i odwołuje (z wyjątkami) kierowników zespolonych, służb inspekcji i straży;
- koordynuje i nadzoruje działania wszystkich organów administracji publicznej;
- ma możliwość wydawania poleceń obowiązujących wszystkie organy administracji rządowej;
- w sytuacji nadzwyczajnej może wydawać polecenia organom administracji samorządowej;
- dokonuje stanu oceny zabezpieczenia przeciwpowodziowego województwa, opracowuje plan operacyjny ochrony przed powodzią, ogłasza i odwołuje alarm przeciwpowodziowy;
- wnioskuje lub wyraża zgodę o powołanie i odwołanie organów administracji niezespolonej;
- organy administracji niezespolonej mają obowiązek uzgadniać z wojewodą projekty aktów prawa miejscowego przez nie stanowione, a ich działania muszą być zgodne z jego poleceniami;
- w czasie stanu klęski żywiołowej kieruje działaniami w celu jej zapobieżenia lub usunięcia jej skutków;
- może wydawać rozporządzenia porządkowe w zakresie nieuregulowanym w ustawach lub innych powszechnie obowiązujących przepisach;
- ma prawo wprowadzenia zakazu przeprowadzenia imprezy masowej;
- planuje, organizuje, koordynuje i nadzoruje system ratownictwa medycznego;

- kieruje zarządzaniem kryzysowym w województwie;
- kieruje Obroną Cywilną w województwie.

**Stan nadzwyczajny** – instytucja prawna wprowadzana w sytuacjach szczególnych zagrożeń, jeżeli zwykłe środki konstytucyjne są niewystarczające. Stan nadzwyczajny może być wprowadzony tylko na podstawie ustawy, w drodze rozporządzenia, które podlega dodatkowo podaniu do publicznej wiadomości. Konstytucja RP z 2 kwietnia 1997 r. wymienia trzy stany nadzwyczajne: wojenny, wyjątkowy, klęski, żywiołowej.

**Stan wojenny** – może zostać wprowadzony w razie zewnętrznego zagrożenia państwa, zbrojnej napaści na terytorium RP lub gdy z umowy międzynarodowej wynika zobowiązanie do wspólnej obrony przeciw agresji przez Prezydenta RP na wniosek Rady Ministrów na części lub całym terytorium państwa.

**Stan wyjątkowy** – może zostać wprowadzony w razie zagrożenia konstytucyjnego ustroju państwa, bezpieczeństwa publicznego lub porządku publicznego przez Prezydenta RP na wniosek Rady Ministrów na części lub całym terytorium państwa, na czas oznaczony nie dłuższy niż 90 dni. Przedłużenie stanu wyjątkowego może nastąpić tylko raz za zgodą Sejmu na czas nie dłuższy niż 60 dni.

**Stan klęski żywiołowej** – może zostać wprowadzony w celu zapobieżenia skutkom katastrof naturalnych lub awarii technicznych noszących znamiona klęski żywiołowej oraz w celu ich usunięcia przez Radę Ministrów na części lub całym terytorium państwa, na czas oznaczony nie dłuższy niż 30 dni. Przedłużenie tego stanu może nastąpić za zgodą Sejmu.

**Powiat:**

- starosta jest zwierzchnikiem powiatowych służb, inspekcji i straży (Policji, Państwowej Straży Pożarnej, nadzoru budowlanego);



- starosta wydaje opinię o powołaniu lub odwołaniu komendanta powiatowego (miejskiego) Policji, Państwowej Straży Pożarnej;
- w sytuacjach bezpośredniego zagrożenia bezpieczeństwa starosta może wydawać polecenia służbom (Policja, Państwowa Straż Pożarna) i inspekcjom (powiatowy inspektor nadzoru budowlanego);
- starosta dokonuje stanu oceny zabezpieczenia przeciwpowodziowego powiatu, opracowuje plan operacyjny ochrony przed powodzią, ogłasza i odwołuje alarm przeciwpowodziowy;
- komendant powiatowy (miejski) Policji jest zobowiązany do składania staroście rocznych sprawozdań ze swojej działalności oraz informacji o stanie bezpieczeństwa publicznego staroście;
- do uprawnień starosty wobec Policji należy: zatwierdzanie programów działania, ustala wspólnych działań, zlecenie przeprowadzenia kontroli w uzasadnionych przypadkach;
- starosta może zażądać od komendanta Policji przywrócenia stanu zgodnego z porządkiem prawnym lub podjęcia działań zapobiegających naruszeniu prawa, zmierzających do usunięcia zagrożenia porządku publicznego;
- starosta stoi na czele komisji bezpieczeństwa i porządku publicznego;
- starosta planuje, organizuje, koordynuje system ratownictwa medycznego w powiecie;
- starosta kieruje zarządzaniem kryzysowym w powiecie;
- starosta kieruje Obroną Cywilną w powiecie.
- rada powiatu uchwała program zapobiegania przestępczości oraz ochrony obywateli i porządku publicznego;
- rada powiatu dokonuje stanu oceny przeciwożarowej j bezpieczeństwa przeciwożarowego powiatu;

- rada powiatu rozpatruje sprawozdania starosty z działalności komisji bezpieczeństwa i porządku publicznego i deleguje dwu radnych do pracy w niej;
- rada powiatu może stanowić przepisy porządkowe w zakresie nieuregulowanym w ustawach lub innych powszechnie obowiązujących przepisach;
- rada powiatu w formie uchwały może wskazać istotne zagrożenia dla bezpieczeństwa i porządku publicznego;
- rada powiatu przyjmuje roczne sprawozdania i informację komendanta powiatowego Policji o stanie bezpieczeństwa i porządku publicznego;
- rada powiatu przyjmuje roczną informację komendanta powiatowego Państwowej Straży Pożarnej o stanie bezpieczeństwa w zakresie ochrony przeciwpożarowej;
- rada powiatu może przekazać środki na dofinansowanie policji (Fundusz Finansowania Policji).

W każdym powiecie funkcjonuje **komisja bezpieczeństwa i porządku publicznego**. Do zadań komisji należy: ocena zagrożeń w zakresie bezpieczeństwa i porządku publicznego, opiniowanie pracy służb, inspekcji i straży w wymienionym obszarze; przygotowanie projektu programu zapobiegania przestępczości oraz porządku publicznego i bezpieczeństwa obywateli; opiniowanie: projektów współdziałania podmiotów, budżetu, aktów prawa miejscowego, zagadnień zleconych przez starostę w wymienionym zakresie. W skład komisji wchodzi: starosta, dwu radnych, dwu przedstawicieli komendanta powiatowego (miejskiego) Policji, trzy osoby wyznaczone przez starostę, zajmujące się powyższą problematyką i z głosem doradczym: prokurator wskazany przez prokuratora powiatowego, przedstawiciele innych niż Policja służb i inspekcji wyznaczeni przez starostę.

**Gmina:**

- wójt, burmistrz, prezydent miasta wydaje opinię o powołaniu lub odwołaniu komendanta komisariatu Policji;

- komendant komisariatu Policji jest zobowiązany do składania wójtowi, burmistrzowi, prezydentowi miasta rocznych sprawozdań ze swojej działalności oraz informacji o stanie bezpieczeństwa publicznego;
- wójt, burmistrz, prezydent miasta może zażądać od komendanta komisariatu Policji przywrócenia stanu zgodnego z porządkiem prawnym lub podjęcia działań zapobiegających naruszeniu prawa, zmierzających do usunięcia zagrożenia porządku publicznego;
- wójt, burmistrz, prezydent miasta jest odpowiedzialny za współpracę z policją;
- wójt, burmistrz, prezydent miasta powołuje komendanta straży gminnej po zasięgnięciu opinii właściwego komendanta wojewódzkiego Policji;
- w sytuacjach bezpośredniego zagrożenia bezpieczeństwa wójt, burmistrz, prezydent miasta może wydawać polecenia służbom i inspekcjom;
- wójt, burmistrz, prezydent miasta kieruje zarządzaniem kryzysowym w gminie;
- wójt, burmistrz, prezydent miasta kieruje Obroną Cywilną w gminie;
- rada gminy (miasta) przyjmuje roczne sprawozdania i informację komendanta komisariatu Policji o stanie bezpieczeństwa i porządku publicznego;
- rada gminy (miasta) może uchwalić przepisy porządkowe w zakresie nieuregulowanym w ustawach lub innych powszechnie obowiązujących przepisach;
- rada gminy (miasta) w formie uchwały może wskazać istotne zagrożenia dla bezpieczeństwa i porządku publicznego;
- rada gminy (miasta) może przekazać środki na dofinansowanie Policji (Fundusz Finansowania Policji);
- rada gminy (miasta) może utworzyć straż gminną po zasięgnięciu opinii właściwego komendanta wojewódzkiego Policji.

Ponadto gmina finansuje koszty działalności jednostek Ochotniczej Straży Pożarnej (zakupy sprzętu przeciwpożarowego, wyszkolenie, prowadzenie remontów i baz lokalowych).

Zarówno powiat jak gmina realizują polityki społeczną związaną z poprawą bezpieczeństwa (np. w zakresie pomocy społecznej, promocji i ochrony zdrowia, przeciwdziałania alkoholizmowi, utrzymania infrastruktury drogowej.)

## **2. Służby podległe Ministerstwu Spraw Wewnętrznych i Administracji oraz innym resortom w systemie bezpieczeństwa wewnętrznego**

Minister właściwy do spraw wewnętrznych (obecnie minister spraw wewnętrznych i administracji) sprawuje nadzór nad Policją, Strażą Graniczną, Biurem Ochrony Rządu, Państwową Strażą Pożarną i Obroną Cywilną Kraju (patrz podrozdział 4).

**Policja** jest uzbrojoną i umundurowaną formacją służącą społeczeństwu i przeznaczoną do ochrony bezpieczeństwa ludzi oraz do utrzymywania bezpieczeństwa i porządku publicznego. Policja została utworzona na bazie Milicji Obywatelskiej ustawą z 6 kwietnia 1990 r.

Zgodnie z Ustawą z dnia 6 kwietnia 1990 r. o Policji do zadań tej służby należy w szczególności:

- 1) ochrona życia i zdrowia ludzi oraz mienia przed bezprawnymi zamachami naruszającymi te dobra;
- 2) ochrona bezpieczeństwa i porządku publicznego;
- 3) inicjowanie i organizowanie działań mających na celu zapobieganie popełnianiu przestępstw i wykroczeń oraz zjawiskom kryminogennym i współdziałanie w tym zakresie z władzami państwowymi, samorządowymi i organizacjami społecznymi;
- 4) wykrywanie przestępstw i wykroczeń oraz ściganie ich sprawców;

5) nadzór nad specjalistycznymi uzbrojonymi formacjami ochronnymi w zakresie określonym w odrębnych przepisach;

6) kontrola przestrzegania przepisów porządkowych i administracyjnych związanych z działalnością publiczną lub obowiązujących w miejscach publicznych;

7) współdziałanie z policjami innych państw oraz ich organizacjami międzynarodowymi, a także z organami i instytucjami Unii Europejskiej na podstawie umów i porozumień międzynarodowych oraz odrębnych przepisów;

8) gromadzenie, przetwarzanie i przekazywanie informacji kryminalnych;

9) prowadzenie zbiorów danych zawierających informacje gromadzone przez uprawnione organy o odciskach linii papilarnych osób, niezidentyfikowanych śladach linii papilarnych w miejscach przestępstw oraz wynikach analizy DNA.

Na czele Policji stoi Komendant Główny Policji podległy ministrowi spraw wewnętrznych i administracji. Komendanta Głównego Policji powołuje i odwołuje premier za zgodą ministra spraw wewnętrznych i administracji. Organem pomocniczym Komendanta Głównego Policji jest Komenda Główna Policji (KGP) w Warszawie. Komendantowi Głównemu Policji podlega: 16 komendantów wojewódzkich Policji, Komendant Stołeczny Policji, komendant Centralnego Biura Śledczego Policji (CBŚP) dyrektor Centralnego Laboratorium Kryminalistycznego Policji, komendant-rector Wyższej Szkoły Policyjnej w Szczytnie, komendant Centrum Szkolenia Policji w Legionowie, komendanci szkół Policji w Katowicach, Pile i Słupsku.

**Centralne Biuro Śledcze Policji (CBŚP)** – jednostka organizacyjna Policji o ogólnokrajowym zasięgu działania, realizująca zadania w zakresie zwalczania przestępczości zorganizowanej o charakterze transgranicznym, kryminalnym, narkotykowym, ekonomicznym i związanym z aktami terrorystycznymi. Biuro posiada swoje zarządy we wszystkich województwach.

Geneza. 15 kwietnia 2000 r. z połączenia Biura do Walki z Przestępczością Zorganizowaną i

Biura do Spraw Narkotyków powstało Centralne Biuro Śledcze KGP (CBS). 9 października 2014 r. CBS przekształcono w CBŚP.

Komendanta wojewódzkiego powołuje i odwołuje minister spraw wewnętrznych i administracji na wniosek Komendanta Głównego Policji po zasięgnięciu opinii wojewody. Komendanta Stołecznego Policji powołuje i odwołuje minister spraw wewnętrznych i administracji na wniosek Komendanta Głównego Policji po zasięgnięciu opinii wojewody i prezydenta miasta stołecznego Warszawy. Komendanci wojewódzcy nadzorują pracę komend powiatowych i miejskich. Analogicznie Komendant Stołeczny Policji sprawuje zwierzchnictwo nad komendami rejonowymi. Natomiast komendanci miejscy i powiatowi nadzorują pracę komisariatów Policji. Na czele komisariatów stoją komendanci komisariatów. Komendant wojewódzki Policji w porozumieniu z Komendantem Głównym może utworzyć komisariat specjalistyczny: kolejowy, wodny, lotniczy lub inny. Komendanci komisariatów specjalistycznych podlegają właściwemu terytorialnie komendantowi wojewódzkiemu Policji.

Komendanta powiatowego (miejskiego) Policji powołuje i odwołuje komendant wojewódzki Policji po zasięgnięciu opinii starosty. Komendanta rejonowego Policji powołuje i odwołuje Komendant Stołeczny Policji po zasięgnięciu opinii prezydenta miasta stołecznego Warszawy. Komendanta komisariatu Policji powołuje i odwołuje komendant powiatowy (miejski) Policji po zasięgnięciu opinii właściwego terytorialnie wójta (burmistrza, prezydenta) lub wójtów (wymóg opinii nie dotyczy komisariatów specjalistycznych).

Obszar funkcjonowania Komendy Stołecznej Policji obejmuje miasto stołeczne Warszawę, powiaty: grodziski, legionowski, miński, nowodworski, otwocki, piaseczyński, pruszkowski, warszawski zachodni i wołomiński.

W skład Policji wchodzi:

tel. kom.: 512 488 229 NIP: 851-310-21-12 e-mail: [biuro@nobilismedia.pl](mailto:biuro@nobilismedia.pl) | [nobilismedia.pl](http://nobilismedia.pl)

- służba kryminalna;
- służba śledcza;
- służba prewencyjna;
- służba wspomagająca działalność Policji w zakresie organizacyjnym, logistycznym i technicznym;
- policja sądowa;
- Wyższa Szkoła Policji w Szczytnie, ośrodki szkolenia i szkoły policyjne;
- wyodrębnione oddziały prewencji i pododdziały antyterrorystyczne;
- instytuty badawcze.

W styczniu 2015 r. w szeregach Policji służyło 98.775 funkcjonariuszy, w tym w kierownictwie – 1.818, w służbie kryminalnej – 30.289, służbie śledczej – 1.887, służbie prewencyjnej – 61.094, służbie wspomagającej – 2.829, szkołach – 863. W Policji było zatrudnionych również 25.091 pracowników cywilnych.

**Straż Graniczna (SG)** jest jednolitą, umundurowaną i uzbrojoną formacją przeznaczoną do ochrony granicy państwowej, kontroli ruchu granicznego oraz zapobiegania i przeciwdziałania nielegalnej imigracji. SG została powołana do życia ustawą z 12 października 1990 r., a jej funkcjonowanie rozpoczęło się 17 maja 1991 r. wraz z rozformowaniem Wojsk Ochrony Pogranicza.

Zgodnie z Ustawą z dnia 12 października 1990 r. o Straży Granicznej do zadań tej służby należy w szczególności:

- 1) ochrona granicy państwowej na lądzie i morzu;
- 2) organizowanie i dokonywanie kontroli ruchu granicznego;

tel. kom.: 512 488 229 NIP: 851-310-21-12 e-mail: [biuro@nobilismedia.pl](mailto:biuro@nobilismedia.pl) | [nobilismedia.pl](http://nobilismedia.pl)

- 3) zapobieganie i przeciwdziałanie nielegalnej imigracji;
- 4) wydawanie zezwoleń na przekraczanie granicy państwowej w tym wiz;
- 5) rozpoznawanie, zapobieganie, wykrywanie przestępstw i wykroczeń oraz ich sprawców w zakresie właściwości SG;
- 6) zapewnienie bezpieczeństwa w komunikacji międzynarodowej i porządku publicznego w zasięgu terytorialnym przejścia granicznego, a w zakresie właściwości SG – także w strefie przygranicznej;
- 7) przeprowadzanie kontroli bezpieczeństwa w określonym zakresie;
- 8) zapewnienie bezpieczeństwa na pokładzie statków powietrznych wykonujących przewóz lotniczy pasażerów;
- 9) współdziałanie z innymi organami i służbami w zakresie rozpoznawania zagrożeń terroryzmem i przeciwdziałania tym zagrożeniom;
- 10) osadzanie i utrzymywanie znaków granicznych na lądzie oraz sporządzanie, aktualizacja i przechowywanie granicznej dokumentacji geodezyjnej i kartograficznej;
- 11) ochrona nienaruszalności znaków i urządzeń służących do ochrony granicy państwowej;
- 12) gromadzenie i przetwarzanie informacji z zakresu ochrony granicy państwowej, kontroli ruchu granicznego, zapobiegania i przeciwdziałania nielegalnej migracji oraz udostępnianie ich właściwym organom państwowym;
- 13) nadzór nad eksploatacją polskich obszarów morskich oraz przestrzeganiem przez statki przepisów obowiązujących na tych obszarach;
- 14) ochrona granicy państwowej w przestrzeni powietrznej RP przez prowadzenie obserwacji statków powietrznych i obiektów latających, przelatujących przez granicę państwową na małych wysokościach oraz informowanie o tych przelotach jednostek Sił Powietrznych Sił Zbrojnych RP;



15) zapobieganie transportowaniu, bez zezwolenia określonego w odrębnych przepisach, przez granicę państwową odpadów, szkodliwych substancji chemicznych oraz materiałów jądrowych i promieniotwórczych, a także zanieczyszczeniu wód granicznych;

16) zapobieganie przemieszczaniu, bez zezwolenia wymaganego w myśl odrębnych przepisów przez granicę państwową środków odurzających i substancji psychotropowych oraz broni, amunicji, materiałów wybuchowych;

17) przeprowadzanie kontroli legalności wykonywania pracy przez cudzoziemców, prowadzenia przez nich działalności gospodarczej, powierzania wykonywania im pracy;

18) wykonywania zadań określonych w innych ustawach.

**Granica RP, granica państwowa** – to powierzchnia pionowa przechodząca przez linię graniczną, oddzielająca terytorium państwa polskiego od terytorium innych państw i od morza pełnego. Granica państwowa rozgranicza również przestrzeń powietrzną, wody i wnętrze ziemi.

Granica RP liczy 3511 km, w tym morska – 440 km, z Niemcami – 467 km, Czechami – 796 km, Słowacją – 541 km, Ukrainą – 535 km, Białorusią – 418 km, Litwą – 104 km, Rosją – 210 km.

Na czele SG stoi Komendant Główny SG, który podlega ministrowi spraw wewnętrznych i administracji. Komendanta Głównego SG powołuje i odwołuje premier na wniosek ministra spraw wewnętrznych i administracji. Komendant Główny SG wykonuje swoje zadania przy pomocy Komendy Głównej SG w Warszawie. Komendantowi Głównemu SG podlegają komendanci oddziałów i ośrodków szkolenia. W ramach oddziałów funkcjonują placówki i dywizjony (w przypadku Morskiego Oddziału SG). Komendanta oddziału SG powołuje i odwołuje minister spraw wewnętrznych i administracji na wniosek Komendanta Głównego SG. Komendanta ośrodka szkolenia, powołuje i odwołuje Komendant Główny SG.

Komendanta placówki i dywizjonu powołuje i odwołuje Komendant Główny SG na wniosek komendanta oddziału SG.

W skład Straży Granicznej wchodziło w 2015 r. osiem oddziałów: Warmińsko-Mazurski Oddział SG z komendą w Kętrzynie (granica północna z Federacją Rosyjską), Morski Oddział SG w komendą w Gdańsku (granica północna), Łużycki Oddział SG z komendą w Krośnie Odrzańskim (granica zachodnia), Śląsko-Małopolski Oddział SG z komendą w Raciborzu, (granica południowa), Bieszczadzki Oddział SG z komendą w Przemyślu, Nadbużański Oddział SG z komendą w Chełmie, Podlaski Oddział SG z komendą w Białymstoku (trzy ostatnie oddziały odpowiadają z granicę wschodnią), Nadwiślański Oddział SG w Warszawie oraz cztery ośrodki szkolenia: Centralny Ośrodek Szkolenia SG w Koszalinie, Centrum Szkolenia SG w Kętrzynie, Ośrodek Szkoleń Specjalistycznych SG w Lubaniu, Karpacki Ośrodek Wsparcia SG w Nowym Sączu.

W czerwcu 2015 r. w Straży Granicznej było zatrudnionych 14.524 funkcjonariuszy i 3.320 pracowników cywilnych.

**Biuro Ochrony Rządu (BOR)** – jednolita, umundurowana, uzbrojona formacja, wykonująca zadania ochrony osób, obiektów i urządzeń. BOR utworzono ustawą z 16 marca 2001 r. Poprzednikiem BOR była funkcjonująca w latach 1990-2001 Jednostka Wojskowa Nr 1004.

Zgodnie z Ustawą z dnia 16 marca 2011 r. o Biurze Ochrony Rządu do zadań tej formacji należy w szczególności:

- 1) ochrona Prezydenta RP, Marszałka Sejmu, Marszałka Senatu, Prezesa Rady Ministrów, wiceprezesa Rady Ministrów, ministra spraw wewnętrznych i administracji, ministra spraw zagranicznych;
- 2) ochrona innych osób ze względu na dobro państwa;

- 3) ochrona byłych prezydentów RP;
- 4) ochrona delegacji państw obcych przebywających na terytorium RP;
- 5) ochrona polskich przedstawicielstw dyplomatycznych, urzędów konsularnych oraz przedstawicielstw przy organizacjach międzynarodowych poza granicami RP;
- 6) ochronę obiektów i urzędzeń o szczególnym znaczeniu oraz zapewnienie ich funkcjonowania;
- 7) prowadzenie rozpoznania pirotechniczno-radiologicznego obiektów Sejmu i Senatu;
- 8) ochrona obiektów służących Prezydentowi RP, Prezesowi Rady ministrów, ministrowi spraw wewnętrznych i administracji oraz ministrowi spraw zagranicznych.

Szefa BOR powołuje i odwołuje premier na wniosek ministra spraw wewnętrznych i administracji.

**Państwowa Straż Pożarna (PSP)** jest zawodową, umundurowaną i wyposażoną w specjalistyczny sprzęt formacją, przeznaczoną do walki z pożarami, klęskami żywiołowymi i innymi miejscowymi zagrożeniami. PSP powstała na podstawie ustawy z 24 sierpnia 1991 r. w miejsce funkcjonującej dotychczas Straży Pożarnej.

Zgodnie z Ustawą z dnia 24 sierpnia 1991 r. o Państwowej Straży Pożarnej do zadań tej formacji należy w szczególności:

- 1) rozpoznawanie zagrożeń pożarowych i innych miejscowych zagrożeń;
- 2) organizowanie i prowadzenie akcji ratowniczych w czasie pożarów, klęsk żywiołowych lub likwidacji miejscowych zagrożeń;
- 3) wykonywanie pomocniczych specjalistycznych czynności ratowniczych w czasie klęsk żywiołowych lub likwidacji miejscowych zagrożeń przez inne służby ratownicze;
- 4) kształcenie kadr dla potrzeb PSP i innych jednostek ochrony przeciwpożarowej oraz powszechnego systemu ochrony ludności;

tel. kom.: 512 488 229 NIP: 851-310-21-12 e-mail: [biuro@nobilismedia.pl](mailto:biuro@nobilismedia.pl) | [nobilismedia.pl](http://nobilismedia.pl)

- 5) nadzór nad przestrzeganiem przepisów przeciwpożarowych;
- 6) prowadzenie prac naukowo-badawczych w zakresie ochrony przeciwpożarowej i ochrony ludności;
- 7) współpraca z Szefem Krajowego Centrum Informacji Kryminalnych w zakresie niezbędnych do realizacji jego zadań ustawowych;
- 8) współdziałanie ze strażami pożarnymi i służbami ratowniczymi innych państw oraz ich organizacjami międzynarodowymi na podstawie wiążących RP umów międzynarodowych oraz odrębnych przepisów:
- 9) realizację innych zadań wynikających z wiążących RP umów międzynarodowych na zasadach i w zakresie w nich określonych.

Na czele PSP stoi Komendant Główny PSP podległy ministrowi spraw wewnętrznych i administracji. Komendanta Głównego PSP powołuje i odwołuje premier na wniosek ministra spraw wewnętrznych i administracji. Organem pomocniczym Komendanta Głównego PSP jest Komenda Główna PSP. Komendant Główny PSP m.in. nadzoruje komendantów wojewódzkich PSP, rektora-komendanta Szkoły Głównej Służby Pożarniczej, pozostałych szkołami, instytutami badawczymi PSP, ośrodkami szkolenia w komendach wojewódzkich PSP, Centralnym Muzeum Pożarnictwa. Komendanci wojewódzcy PSP nadzorują komendantów powiatowych, miejskich PSP.

Komendanta wojewódzkiego PSP powołuje i odwołuje minister spraw wewnętrznych i administracji po uzyskaniu zgody/opinii wojewody. Komendanta powiatowego (miejskiego) powołuje i odwołuje komendant wojewódzki PSP w porozumieniu/po zasięgnięciu opinii starosty.

PSP jest fundamentem Krajowego Systemu Ratowniczo-Gaśniczego. Systemem tym kieruje na obszarze kraju Komendant Główny PSP, województwa – komendant wojewódzki PSP, powiatu – komendant powiatowy PSP. **Krajowy System Ratowniczo-Gaśniczy (KSRG) stanowi integralną część bezpieczeństwa wewnętrznego państwa, obejmującą w celu**

**ratowania, życia, zdrowia i mienia lub środowiska, prognozowanie, rozpoznawanie i zwalczanie pożarów, klęsk żywiołowych lub innych miejscowych zagrożeń.**

KSRG ma zatem na celu ochronę życia, zdrowia, mienia i środowiska poprzez:

- walkę z pożarami, innymi klęskami żywiołowymi;
- ratownictwo techniczne;
- ratownictwo chemiczne;
- ratownictwo ekologiczne;
- ratownictwo medyczne;
- współpracę z jednostkami systemu Państwowego Ratownictwa Medycznego i Systemem Powiadamiania Ratunkowego.

System skupia jednostki ochrony przeciwpożarowej, inne służby, inspekcje, straże, instytucje oraz podmioty, które dobrowolnie w drodze umowy cywilnoprawnej zgodziły się współdziałać w akcjach ratowniczych.

W 2014 r. w ramach KSRG funkcjonowały: Komenda Główna PSP, 16 komend wojewódzkich PSP, 335 komend powiatowych/miejskich PSP, 500 jednostek ratowniczo-gaśniczych PSP, 3.993 jednostek ochotniczych straży pożarnych, 4 zakładowe straże pożarne. System wspomagały: Policja, SG, Państwowa Inspekcja Ochrony Środowiska, Instytut Meteorologii i Gospodarki Wodnej, Państwowa Agencja Atomistyki, Stacje Ratownictwa Górniczego, Morska Służba Poszukiwania i Ratownictwa (SAR), Lotnicze Pogotowie Ratunkowe, Górskie Ochotnicze Pogotowie Ratunkowe, Tatrzańskie Ochotnicze Pogotowie Ratunkowe, Wodne Ochotnicze Pogotowie Ratunkowe, Aeroklub Polski, Związek Harcerstwa Polskiego, Polski Czerwony Krzyż, Polski Związek Alpinizmu.

KSRG funkcjonuje na trzech poziomach:

- powiatowym jako podstawowym poziomie wykonawczym działań ratowniczych na obszarze gmin i powiatu;
- wojewódzkim jako poziomie wspomagania i koordynacji działań ratowniczych na poziomie województwa;
- centralnym jako poziomie wspomagania i koordynacji działań ratowniczych na poziomie kraju.

Na poziomie powiatu system kieruje starosta przy pomocy powiatowego centrum zarządzania kryzysowego.

Na poziomie województwa systemem kieruje wojewoda przy pomocy wojewódzkiego centrum zarządzania kryzysowego.

Na poziomie centralnym (kraju) systemem kieruje Komendant Główny PSP przy pomocy Centrum Koordynacji i Ochrony Ludności.

**Agencja Bezpieczeństwa Wewnętrznego (ABW)** – służba specjalna powołana do ochrony bezpieczeństwa wewnętrznego państwa i jej porządku konstytucyjnego RP. ABW została utworzona na podstawie ustawy z 24 maja 2002 r. ABW przejęła część zadań funkcjonującego w latach 1990-2002 Urzędu Ochrony Państwa (UOP). Pozostałą część zadań przejęła Agencja Wywiadu, powołana do ochrony bezpieczeństwa zewnętrznego państwa.

Zgodnie z Ustawą dnia 24 maja 2002 r. o Agencji Bezpieczeństwa Wewnętrznego i Agencji Wywiadu do zadań ABW należy w szczególności:

- 1) rozpoznawanie, zapobieganie i zwalczanie zagrożeń godzących w bezpieczeństwo wewnętrzne państwa oraz jego porządek konstytucyjny;
- 2) rozpoznawanie i wykrywanie przestępstw:
  - szpiegostwa, terroryzmu, bezprawnego wykorzystywania i ujawniania informacji niejawnych i innych przestępstw godzących w bezpieczeństwo państwa;

- godzących w podstawy ekonomiczne państwa;
  - korupcji osób pełniących funkcje publiczne, jeśli może to godzić w bezpieczeństwo państwa;
  - w zakresie produkcji i obrotu towarami, technologiami i usługami o znaczeniu strategicznym dla bezpieczeństwa państwa;
  - nielegalnego wytwarzania, posiadania i obrotu bronią, amunicją i materiałami wybuchowymi, bronią masowej zagłady oraz środkami odurzającymi i substancjami psychotropowymi w obrocie międzynarodowym oraz ściganie ich sprawców;
- 3) realizowanie, w granicach swojej właściwości, zadań związanych z ochroną informacji niejawnych oraz wykonywanie funkcji krajowej władzy bezpieczeństwa w zakresie ochrony informacji niejawnych w stosunkach międzynarodowych;
- 4) uzyskiwanie, analizowanie, przetwarzanie i przekazywanie właściwym organom informacji mogących mieć istotne znaczenie dla ochrony bezpieczeństwa wewnętrznego państwa i jego porządku konstytucyjnego;
- 5) podejmowanie innych działań określonych w odrębnych ustawach i umowach międzynarodowych.

Szefa ABW powołuje premier po zasięgnięciu opinii Prezydenta RP, Kolegium do Spraw Służb Specjalnych i Sejmowej Komisji do Spraw Służb Specjalnych. Działania ABW kontroluje premier i Sejm.

**Centralne Biuro Antykorupcyjne (CBA)** – służba specjalna powołana do zwalczania korupcji w życiu publicznym i gospodarczym, a w szczególności w instytucjach państwowych i samorządowych, a także do zwalczania działalności godzącej w interesy ekonomiczne państwa. CBA zostało utworzone na podstawie ustawy z 9 czerwca 2006 r.

Zgodnie z Ustawą z dnia 9 czerwca 2006 r. o Centralnym Biurze Antykorupcyjnym do zadań tej służby należy w szczególności:

1) rozpoznanie, zapobieganie i wykrywanie przestępstw o charakterze korupcyjnym oraz ściganie ich sprawców;

2) ujawnianie i przeciwdziałanie przypadkom nieprzestrzegania przepisów o ograniczeniu prowadzenia działalności gospodarczej przez osoby pełniące funkcje publiczne;

3) dokumentowanie podstaw i inicjowanie realizowania przepisów o zwrocie korzyści niesłusznie uzyskanych kosztem Skarbu Państwa lub innych państwowych osób prawnych;

4) ujawnianie przypadków nieprzestrzegania określonych przepisami prawa procedur podejmowania i realizacji decyzji w przedmiocie: prywatyzacji i komercjalizacji, wsparcia finansowego, udzielania zamówień publicznych, jednostek otrzymujących środki publiczne, przedsiębiorców z udziałem Skarbu Państwa lub jednostek samorządu terytorialnego, przyznawania, koncesji, zezwoleń, zwolnień przedmiotowych i podmiotowych, ulg, preferencji, kontyngentów, plafonów poręczeń i gwarancji bankowych;

5) kontrola prawidłowości i prawdziwości oświadczeń majątkowych lub oświadczeń o prowadzeniu działalności gospodarczej przez osoby pełniące funkcje publiczne.

Szefa CBA powołuje na czteroletnią kadencję premier po zasięgnięciu opinii Prezydenta RP, Kolegium do Spraw Służb Specjalnych oraz Sejmowej Komisji do Spraw Służb Specjalnych. Działalność szefa CBA podlega kontroli Sejmu i nadzorowi premiera.

**Do innych służb w Polsce należą:**

- Służba Celna podlegała ministrowi finansów;
- Służba Więzienna podlegała Ministrowi Sprawiedliwości;
- Służba Leśna podlegała ministrowi ochrony środowiska;
- Straż Marszałkowska podlegała marszałkowi Sejmu;

Straż Ochrony Kolei podlegała Polskim Kolejom Państwowym;

- Straż Rybacka podlegała wojewodom;



- Państwowa Straż Łowiecka podległa wojewodom.

**Zapamiętaj najważniejsze telefony alarmowe:**

112 – centrum powiadamiania ratunkowego (ogólnodostępny numer ratunkowy)

996 - Centrum Antyterrorystyczne Agencji Bezpieczeństwa Wewnętrznego

997 – Policja

998 – Państwowa Straż Pożarna

999 – Pogotowie Ratunkowe

800 422 322 – telefon alarmowy Straży Granicznej (przekazywanie informacji o zdarzeniach mających wpływ na ochronę granicy państwowej i kontrolę ruchu granicznego)

(0-22) 601 58 35 – Agencja Bezpieczeństwa Wewnętrznego

800 808 808 – Centralne Biuro Antykorupcyjne (informacje o podejrzeniu korupcji)

### **3. System zarządzania kryzysowego w Polsce**

Odnosząc pojęcie **zarządzania kryzysowego** do realiów Polski należy je określić jako działalność organów administracji publicznej, która polega na zapobieganiu sytuacjom kryzysowym, przygotowania do przejmowania nad nimi kontroli w drodze zaplanowanych działań, reagowaniu w przypadku wystąpienia sytuacji kryzysowych, usuwaniu ich skutków oraz odtwarzaniu zasobów i infrastruktury krytycznej.

Funkcjonowanie **systemu zarządzania kryzysowego** reguluje *Ustawa z dnia 26 kwietnia 2007 r. o zarządzaniu kryzysowym* i innych aktów prawnych. System zarządzania kryzysowego w Polsce ma charakter wieloszczeblowy, składa się z:

- organów zarządzania kryzysowego;

- organów opiniodawczo-doradczych;
- centrów zarządzania kryzysowego, utrzymujących 24-godzinną gotowość do podjęcia działań.

System zarządzania kryzysowego działania na poziomie centralnym, wojewódzkim, powiatowym, gminnym. Na poziomie centralnym można wyróżnić szczebel krajowy i resortowy. Na szczeblu kraju organem zarządzania kryzysowego jest Rada Ministrów i Prezes Rady Ministrów, organem opiniodawczo-doradczym – Rządowy Zespół Zarządzania Kryzysowego, a centrum – Rządowe Centrum Bezpieczeństwa. Na szczeblu terenowym organem zarządzania kryzysowego są poszczególni ministrowie, kierownicy organów centralnych, organem opiniodawczo-doradczym – Zespół Zarządzania Kryzysowego (ministerstwa, urzędu centralnego), centrum – Centrum Zarządzania Kryzysowego (ministerstwa, urzędu centralnego).

Na szczeblu województwa organem zarządzania kryzysowego jest wojewoda, organem opiniodawczo-doradczym – Wojewódzki Zespół Zarządzania Kryzysowego, a centrum – Wojewódzkie Centrum Zarządzania Kryzysowego.

Na szczeblu powiatu organem zarządzania kryzysowego jest starosta powiatu, organem opiniodawczo-doradczym – Powiatowy Zespół Zarządzania Kryzysowego, centrum – Powiatowe Centrum Zarządzania Kryzysowego.

Na szczeblu gminy organem zarządzania kryzysowego jest wójt, burmistrz, prezydent miasta, organem opiniodawczo-doradczym – Gminny Zespół Zarządzania Kryzysowego, centrum – Gminne (Miejskie) Centrum Zarządzenia Kryzysowego, które mogą być tworzone fakultatywnie (nieobowiązkowo).

Tabela

System zarządzania kryzysowego w Polsce

<b>System zarządzania kryzysowego</b>			
<b>Szczebel</b>	<b>Organy zarządzania</b>	<b>Organ opiniodawczo-</b>	<b>Centrum Zarządzania</b>

<b>administracyjny</b>	<b>kryzysowego</b>	<b>doradczy</b>	<b>Kryzysowego</b>
Krajowy	Rada Ministrów,  Prezes Rady Ministrów	Rządowy Zespół  Zarządzania Kryzysowego	Rządowe Centrum  Bezpieczeństwa
Resortowy	Minister kierujący  działem administracji rządowej, kierownik  organu centralnego	Zespół Zarządzania Kryzysowego  (ministerstwa, urzędu  Centralnego)	Centrum Zarządzania Kryzysowego  (ministerstwa, urzędu centralnego)
Wojewódzki	Wojewoda	Wojewódzki Zespół  Zarządzania Kryzysowego	Wojewódzkie Centrum  Zarządzania Kryzysowego
Powiatowy	Starosta	Powiatowy Zespół  Zarządzania Kryzysowego	Powiatowe Centrum Zarządzania Kryzysowego
Gminny	Wójt, burmistrz,  Prezydent miasta	Gminny Zespół Zarządzania  Kryzysowego	Mogą być tworzone  (nie ma obowiązku)  Gminne (miejskie) centra  zarządzania kryzysowego

Źródło: Rządowe Centrum Bezpieczeństwa, [http://www.rcb.gov.pl/?page\\_id=489](http://www.rcb.gov.pl/?page_id=489), odczyt z dn. 15.07.2015.

W każdym województwie działa **Wojewódzkie Centrum Powiadomienia Ratunkowego**, które całodobowo przyjmuje informacje o wystąpieniu lub podejrzeniu wystąpienia stanu nagłego zagrożenia dla życia, zdrowia, środowiska, mienia przekazywany na numer alarmowy 112. Zgłoszenia przekazywane są do jednostek PSP, Policji, Państwowego Ratownictwa Medycznego, innych podmiotów.

Od 2015 r. istotną rolę w ostrzeganiu ludności przed różnego typu lokalnymi zagrożeniami (np. nawałnicach, powodziach, sytuacjach na drogach) odgrywa **Regionalny System Ostrzegania (RSO)**. Komunikaty RSO tworzone są przez Wojewódzkie Centra Zarządzania Kryzysowego. Ostrzeżenia pojawiają się na:

- stronach internetowych urzędów wojewódzkich;
- naziemnej telewizji cyfrowej (telewizja regionalna);
- w aplikacji mobilnej (Android, Apple-iOS, Windows Phone);
- są wysyłane sms-em w sytuacji zagrażającej życiu lub zdrowia.

#### **4. System obrony cywilnej w Polsce**

**Obrona Cywilna (OC)** jest systemem, którego celem jest ochrona ludności, zakładów pracy i urządzeń użyteczności publicznej, dóbr kultury; ratowanie i udzielanie pomocy poszkodowanym w czasie wojny oraz współdziałanie w zwalczaniu klęsk żywiołowych i zagrożeń ich środowiska oraz usuwaniu ich skutków.

Działania OC podejmowane są na podstawie międzynarodowego prawa wojennego, zwłaszcza Protokołu Dodatkowego I do Konwencji Genewskich z 12 sierpnia 1949 r., sporządzonego w Genewie 8 czerwca 1977 r. Polska przyjęła ten protokół 19 września 1991 r. jako 110. państwo. Krajowym aktem prawnym regulującym działalność OC w Polsce jest *Ustawa z dnia 21 listopada 1967 r. o powszechny obowiązek obrony Rzeczypospolitej Polskiej* i określone rozporządzenia.

Celem obrony cywilnej jest:

tel. kom.: 512 488 229 NIP: 851-310-21-12 e-mail: [biuro@nobilismedia.pl](mailto:biuro@nobilismedia.pl) | [nobilismedia.pl](http://nobilismedia.pl)

- ochrona ludności, zakładów pracy i urzędów użyteczności publicznej, dóbr kultury;
- ratowanie i udzielanie pomocy poszkodowanym w czasie wojny;
- współdziałanie w zwalczaniu klęsk żywiołowych i zagrożeń środowiska oraz usuwanie ich skutków.

Na szczeblu kraju OC kieruje Szef Obrony Cywilnej Kraju, którym jest Komendant Główny PSP. Do zakresu jego działania należy:

- przygotowanie projektów założeń i zasad działania OC;
- ustalenie ogólnych zasad realizacji zadań OC;
- koordynowanie określonych przedsięwzięć i sprawowanie kontroli przez organy administracji rządowej i samorządu terytorialnego zadań OC.

W terenie szefami OC są: wojewodowie, starostowie, wójtowie (burmistrzowie, prezydenci miast). Ustalają oni zdania, koordynują ich realizację oraz koordynują i kierują działalnością w zakresie przygotowania i realizacji przedsięwzięć OC. Zadania z zakresu OC są realizowane przez instytucje państwowe i samorządowe, przedsiębiorców inne jednostki organizacyjne oraz organizacje społeczne.

Podstawowymi jednostkami organizacyjnymi przeznaczonymi do wykonywania zadań OC są **formacje obrony cywilnej**. Formacje tworzą w drodze rozporządzenia ministrowie, a wojewodowie, starostowie, wójtowie lub burmistrzowie (prezydenci miast) – w drodze zarządzenia, uwzględniając w szczególności: skalę występujących zagrożeń, rodzaj formacji, ich przeznaczenie oraz stan osobowy i organizację wewnętrzną. Formacje obrony cywilnej mogą tworzyć także pracodawcy.

Międzynarodowym znakiem graficznym OC jest niebieski trójkąt na żółtym tle, nie dotykający wierzchołkami skraju tła. W Polsce nie stosuje się obramówki.

## 5. System antyterrorystyczny w Polsce

Zamachy terrorystyczne przeprowadzone w Paryżu 13- 14 listopada 2014 r., w wyniku których śmierć odniosło 137 osób, a ponad 300 zostało rannych, utwierdziły Europejczyków w przekonaniu, że ich państwa nie są wolne od groźby terroryzmu. Niebezpieczeństwo ataku terrorystycznego istnieje również w Polsce. Możliwymi celami ataku terrorystów w Polsce mogą być zarówno skupiska osób jak infrastruktura krytyczna. Podstawowym celem terrorystów mogą być:

- infrastruktura drogowa (np. komunikacja miejska, stacje metra, dworce);
- obiekty sportowe (np. stadiony);
- instytucje kultury (teatry, filharmonie, sale koncertowe);
- centra handlowe;
- miejsca o znaczeniu kulturowym (np. kościoły, miejsca kultu religijnego, miejsca pamięci);
- urzędy;
- placówki i przedstawicielstwa zagraniczne RP;
- obiekty wojskowe;
- obiekty związane z wydobywaniem, produkcją, przetwarzaniem, przechowywaniem gazu i ropy naftowej (np. rafineria ropy, gazo port);
- obiekty gospodarki wodnej i komunalnej (np. wodociągi, oczyszczalnie, zapory, ujęcia wody);
- zakłady przemysłu chemicznego;
- obiekty energetyczne (np. elektrownie, elektrociepłownie, sieci przesyłowe);
- cyberprzestrzeń.

W celu zapobiegania zagrożeniu terrorystycznemu w każdym państwie tworzy się system antyterrorystyczny. Według dr Pawła Chomentowskiego system antyterrorystyczny to zbiór służb i instytucji powołanych do rozpoznawania, zwalczania i przeciwdziałania

tel. kom.: 512 488 229 NIP: 851-310-21-12 e-mail: [biuro@nobilismedia.pl](mailto:biuro@nobilismedia.pl) | [nobilismedia.pl](http://nobilismedia.pl)

zagrożeniom; posiadających odpowiednie uprawnienia i kompetencje, wyposażonych w środki przymusu, połączonych zintegrowanym systemem łączności, wymiany informacji i realizujących bezpośrednio działania pod tym samym dowództwem przy jednoczesnym informowaniu społeczeństwa o realnych lub potencjalnych zagrożeniach i odpowiednich postawach z tym związanych. W Polsce system antyterrorystyczny funkcjonuje na trzech poziomach: strategicznym, operacyjnym i taktycznym.

Na poziomie strategicznym Prezes Rady Ministrów i Rada Ministrów podejmują kluczowe działania o charakterze systemowym w zakresie ochrony antyterrorystycznej kraju. Za tworzenie polityki antyterrorystycznej odpowiedzialne są również: Międzyresortowy Zespół do Spraw Zagrożeń Terrorystycznych, Rządowy Zespół Zarządzania Kryzysowego, Kolegium do Spraw Służb Specjalnych, minister właściwy do spraw wewnętrznych.

Na poziomie operacyjnym Centrum Antyterrorystyczne ABW zapewnia koordynację działań na poziomie analityczno-informacyjnym podejmowanych przez jednostki odpowiedzialne za ochronę antyterrorystyczną Polski. Dodatkowo na tym poziomie koordynację zdań w odniesieniu do zarządzania kryzysowego pełni RCB.

**Centrum Antyterrorystyczne ABW** – funkcjonuje w systemie całodobowym 7 dni w tygodniu. Służbę w nim pełnią funkcjonariusze ABW, oddelegowani funkcjonariusze, żołnierze i pracownicy: Policji, SG, BOR, AW, SKW, SWW, Służby Celnej. Z centrum współpracują: RCB, MSZ, PSP, Generalny Inspektor Informacji Finansowej, Sztab Generalny WP, ŻW. Centrum koordynuje informacje między uczestnikami systemu antyterrorystycznego, umożliwiającą wdrażanie wspólnych procedur reagowania w przypadku wystąpienia jednego z czterech rodzajów zagrożeń:

- zdarzenia terrorystycznego zaistniałego poza granicami RP i mającego wpływ na bezpieczeństwo Polski i jej obywateli;
- zdarzenia terrorystycznego zaistniałego na terenie RP i mającego wpływ na bezpieczeństwo Polski i jej obywateli;

- uzyskania informacji o potencjalnych zagrożeniach mogących wystąpić na terenie RP i poza jej granicami;
- uzyskania informacji dotyczących prania pieniędzy lub transferów środków finansowych mogących świadczyć o finansowaniu działalności terrorystycznej.

Na poziomie taktycznym zadania realizowane są przez odpowiednie służby, instytucje: ABW, AW, Policję, SG, SKW, SWW, BOR, PSP, RCB, MON, ŻW, Generalnego Inspektora Informacji Finansowej, Międzyresortowy Komitet Bezpieczeństwa Finansowego, Służbę Celną, MSZ, inne instytucje wspierające ochronę antyterrorystyczną kraju.

Celem funkcjonowania systemu antyterrorystycznego jest zapewnienie odpowiedniej koordynacji działań i mechanizmów współpracy na każdym z trzech poziomów. Zgodnie z założeniami *Narodowego Programu Antyterrorystycznego na latach 2014-2019* państwo polskie będzie dążyć do wzmocnienia systemu antyterrorystycznego poprzez:

- 1) poprawę zdolności do zapobiegania zagrożeniom o charakterze terrorystycznym;
- 2) wzmocnienie przygotowania służb i instytucji na możliwość wystąpienia zdarzeń o charakterze terrorystycznym;
- 3) zwiększenie do zdolności do reagowania w przypadku wystąpienia zagrożeń o charakterze terrorystycznym;
- 4) podniesienie skuteczności w zakresie odtwarzania wykorzystanych sił i środków oraz doskonalenia posiadanych procedur postępowania w kontekście zagrożeń o charakterze antyterrorystycznym.

Kwestia zapewnienia bezpieczeństwa antyterrorystycznego nie jest tylko przedmiotem działania odpowiednich służb i instytucji. Każdy z nas musi umieć odpowiednio reagować na potencjalne zagrożenia związane z terroryzmem. W tym zakresie pomocne są poradniki zamieszczone na stronie: [www.antyterroryzm.gov.pl](http://www.antyterroryzm.gov.pl)



**W przypadku podejrzenia wskazującego na możliwe zagrożenie o charakterze terrorystycznym oraz w sytuacji jego wystąpienia należy uważnie obserwować otoczenie, zwracając uwagę na:**

- nietypowe zachowania osób nieadekwatne do sytuacji i okoliczności (np. osoby zdenerwowane bez wyraźnej przyczyny lub próbujące pozostawić pakunki w miejscach publicznych);
- przedmioty pozostawione bez opieki w miejscach publicznych (np. teczki, paczki, pakunki) ;
- podejrzany wygląd lub zawartość otrzymanej przesyłki (np. przesyłka bez danych, adresu nadawcy lub z niespodziewanego miejsca);
- samochody w szczególności dostawcze, pozostawione w nietypowych miejscach (np. w pobliżu kościołów, miejsc organizowania imprez masowych i zgromadzeń).

**W przypadku jakichkolwiek podejrzeń wskazujących na możliwość wystąpienia zagrożenia o charakterze terrorystycznym, np.:**

- podłożenia ładunku wybuchowego w pomieszczeniu należy oddalić się z miejsca zagrożonego wybuchem;
- otrzymania podejrzanego przesyłki należy położyć ją na gładkiej powierzchni i oddalić się na odległość minimum 10 metrów (przesyłki nie wolno ścisnąć ani deformować);
- zauważenia podejrzanego pakunku nie należy go dotykać, przesuwać ani podnosić;
- podłożenia ładunku wybuchowego w samochodzie należy oddalić się z miejsca zagrożonego wybuchem.

W powyżej wymienionych sytuacjach należy zgłosić niezwłocznie informację o zagrożeniu na numer alarmowy 112 lub policji – 997 i powiadomić służbę ochrony obiektu.

W przodku zagrożenia terrorystycznego, zgłaszając informację pod numer telefoniczny 112 lub 997 należy podać:

- swoje imię i nazwisko raz numer telefonu;
- rodzaj zagrożenia i wskazujące nań przesłanki (podejrzane osoby, pozostawiony bez dozoru pakunek, informacja przekazana przez inną osobę);
- adres zagrożonego obiektu, możliwie dokładny opis miejsca i podejrzanych osób, przedmiotów, zjawisk (np. pojawiające się nagle u wielu osób podrażnienia dróg oddechowych).

**W przypadku znalezienia się w grupie zakładników:**

- w sytuacji oddawania strzałów nie uciekać, przyjąć – jeśli to możliwe – pozycję leżącą za najbliższą osłoną;
- starać się zachować opanowanie;
- nie stawiać oporu;
- nie odwracać się tyłem do terrorystów;
- nie zwracać na siebie uwagi terrorystów;
- nie dyskutować z terrorystami – odpowiadać po dłuższym namyśle;
- nie wykonywać poleceń terrorystów w sposób gwałtowny;
- unikać dłuższego kontaktu wzrokowego z terrorystami (to może wzbudzić ich agresję), należy natomiast ich dyskretnie obserwować oraz zapamiętać jak najwięcej szczegółów (może to pomóc organom ścigania w dalszym etapie działań).

**W trakcie operacji antyterrorystycznej należy:**

- starać się zachować spokój;

- nie uciekać z miejsca zdarzenia;
- nie wykonywać gwałtownych ruchów;
- położyć się na podłodze, spróbować znaleźć najbliższą osłonę, trzymać ręce z otwartymi dłońmi najlepiej na wysokości głowy;
- wykonywać polecenia jednostki antyterrorystycznej;
- nie próbować pomagać, nie atakować terrorystów.

W związku z poziomem zagrożenia terrorystycznego wprowadzono **cztery stopnie alarmowe**.

**Pierwszy stopień alarmowy (ALFA)** ma zastosowanie w przypadku uzyskania informacji o możliwości wystąpienia zdarzenia o charakterze terrorystycznym lub sabotażowym, którego rodzaj i zakres jest trudny do przywidzenia. Jego wprowadzenie ma charakter ogólnego, a okoliczności nie usprawiedliwiają uruchomienia przedsięwzięć zawartych w wyższych stopniach alarmowych. Wszystkie organy administracji publicznej i służby odpowiedzialne za bezpieczeństwo powinny być w stanie wprowadzić i utrzymywać przedsięwzięcia tego stanu alarmowego na czas nieograniczony.

**Drugi stopień alarmowy (BRAVO)** ma zastosowanie w przypadku uzyskania informacji o możliwości wystąpienia zdarzenia o charakterze terrorystycznym lub sabotażowym. Stopień ten jest wprowadzany w przypadku zaistnienia zwiększonego i przewidywalnego zagrożenia działalnością terrorystyczną lub aktem sabotażu, jednakże konkretny cel ataku nie został zidentyfikowany. Wszystkie organy administracji publicznej i służby odpowiedzialne za bezpieczeństwo powinny posiadać możliwość utrzymania tego stopnia do chwili ustąpienia zagrożenia, nie naruszając swoich zdolności do bieżącego działania.

**Trzeci stopień alarmowy (CHARLIE)** ma zastosowanie w przypadku jeżeli zaistniało konkretne zdarzenie, potwierdzające cel potencjalnego ataku terrorystycznego lub w przypadku uzyskania informacji o osobach (grupach) przygotowujących działania terrorystyczne lub sabotażowe, albo też wystąpiły zdarzenia o charakterze terrorystycznym

tel. kom.: 512 488 229 NIP: 851-310-21-12 e-mail: [biuro@nobilismedia.pl](mailto:biuro@nobilismedia.pl) | [nobilismedia.pl](http://nobilismedia.pl)

lub sabotażowym godzące w bezpieczeństwo innych państw i stwarzające potencjalne zagrożenie dla Polski. Wprowadzenie przedsięwzięć tego stopnia na dłuższy czas może spowodować utrudnienia i będzie miało wpływ na funkcjonowanie służb odpowiedzialnych za zapewnienie bezpieczeństwa.

**Czwarty stopień alarmowy (DELTA)** ma zastosowanie w przypadku wystąpienia zdarzenia o charakterze terrorystycznym lub sabotażowym, powodującego zagrożenie bezpieczeństwa RP lub bezpieczeństwa innych państw i stwarzającego zagrożenie dla Polski, albo też wysokiego prawdopodobieństwa wystąpienia takich działań na terytorium RP.

Podsumowując, każdy obywatel musi być czujny i świadomy zagrożeń terrorystycznych. W sytuacji wystąpienia potencjalnego zagrożenia terrorystycznego należy poinformować odpowiednie służby.

## 6. Edukacja dla bezpieczeństwa w Polsce

Zapewnienie bezpieczeństwa jest nie tylko obowiązkiem Sił Zbrojnych, organów administracji publicznej, odpowiednich służb, przedsiębiorców, ale samych obywateli, z których najaktywniejsi działają w organizacjach pozarządowych.

**Organizacje pozarządowe** (ang. Non-Governmental Organization, w skrócie NGO) – organizacje założone przez obywateli, działające nie dla zysku (organizacje non profit). Organizacje pozarządowe stanowią jeden z podstawowych elementów społeczeństwa obywatelskiego i systemu demokratycznego. NGO są określane jako trzeci sektor. Pierwszy sektor jest utożsamiany z administracją publiczną, określanej też jako sektor państwowy. Drugi sektor to sfera biznesu, czyli instytucje i organizacje, których działalność jest nastawiona na zysk, definiowany również jako sektor prywatny. Trzeci sektor to ogół prywatnych organizacji, działających społecznie i nie dla zysku, czyli organizacje non profit. Trzeci sektor wypełnia zatem przestrzeń między sektorem publicznym, a sektorem prywatnym.

Organizacje pozarządowe działające na rzecz bezpieczeństwa można określić jako **probronne organizacje społeczne**. Celem ich działalności jest przysposobienie ludności do obrony kraju. Łukasz Dryblak wymienia cztery kategorie organizacji probronnych:

**1) ratownicze** – prowadzące działalność ratunkową; zapobiegają skutkom klęsk żywiołowych, ekologicznych, prowadzą szkolenia z zakresu ratownictwa, pierwszej pomocy (np. Ochotnicza Straż Pożarna, Wodne Ochotnicze Pogotowie Ratunkowe);

**2) edukacyjno-wychowawczo-kulturalno-sportowe** – ich działania adresowane głównie do młodzieży; koncentrują się na wychowaniu patriotycznym, obywatelskim, propagowaniu wiedzy obronnej, historycznej, tradycji oręża polskiego, kultury polskiej, szacunku dla kombatantów, zdrowego trybu życia, rozwoju tężyzny fizycznej oraz strzelectwa (np. Liga Obrony Kraju, grupy rekonstrukcyjne);

**3) byłych wojskowych i kombatantów** – zrzeszają weteranów, byłych żołnierzy, inwalidów, rezerwistów, czasami należą do nich rodziny wojskowych; współpracują z jednostkami Wojska Polskiego, miejscowymi społecznościami, uczelniami, młodzieżą; działają na rzecz kultywowania tradycji wojskowych, prowadzą szkolenia militarne, promują dobry wizerunek Wojska Polskiego oraz wspierają rodziny, których członkowie zginęli lub zostali trwale okaleczeni podczas służby wojskowej (np. Stowarzyszenie Rannych I Poszkodowanych W Misjach Poza Granicami Kraju);

**4) paramilitarne** – ich działanie oraz struktura wzorowana jest na wojskowej, posiadają wewnętrzną hierarchię dowodzenia oraz stopnie, kładą duży nacisk na szkolenie wojskowe; nie są częścią wojska, aczkolwiek niektóre z nich mogą współpracować z nim; czasami członkowie tych organizacji dążą do uzyskania indywidualnego pozwolenia na broń w celu prowadzenia szkoleń strzeleckich (np. Związek Strzelecki „Strzelec”).

Część tych organizacji np. harcerze, strzelcy prowadzi działalność na styku różnych typów wymienionych NGO. Przykładowo harcerstwo zajmuje się wychowaniem młodzieży, ale jest organizacją umundurowaną. Niektóre z organizacji nie mają sformalizowanego charakteru.

Tabela

Wybrane społeczne organizacje proobronne w Polsce

Nazwa organizacji	Profil działalności	Strona internetowa	Adres
Liga Obrony Kraju	Edukacja obronna	<a href="http://www.lok.org.pl">www.lok.org.pl</a>	Zarząd Główny LOK  ul. Chocimska 14  00-791 Warszawa
Ochotnicza Straż Pożarna	Walka z pożarami,  klęskami żywiołowymi	<a href="http://www.zosprp.pl">www.zosprp.pl</a>	Zarząd Główny ZOSPRP  ul. Oboźna 1  00-340 Warszawa
Polski Czerwony Krzyż	Pomoc humanitarna,  ratownictwo,  krwiodawstwo,  promocja zdrowia	<a href="http://www.pck.pl">www.pck.pl</a>	Zarząd Główny PCK  ul. Mokotowska 14  00-561 Warszawa
Wodne Ochotnicze  Pogotowie Ratunkowe	Ratownictwo wodne	<a href="http://www.wopr.pl">www.wopr.pl</a>	WOPR  Woj. Mazowieckiego  ul. Pytlańskiego 27  00-777 Warszawa

Związek Harcerstwa Polskiego	Wychowanie młodzieży	www.zhp.pl	Główna Kwatera ZHP ul. Konopnickiej 6 00-491 Warszawa
Związek Harcerstwa Rzeczypospolitej	Wychowanie młodzieży	www.zhr.pl	Naczelnictwo ZHR ul. Litewska 11/13 00-589 Warszawa
Związek Strzelecki	Obronność, przygotowanie młodzieży do pracy w formacjach mundurowych	www.zwiazek- strzelecki.pl	Komenda Główna Związku Strzeleckiego ul. Struga 1 26-600 Radom
Związek Strzelecki „Strzelec”	Wychowanie patriotyczne, propagowanie tradycji niepodległościowej, przygotowanie młodzieży do służby wojskowej,	www.zs.mil.pl	Komenda Główna Związku Strzeleckiego „Strzelec” ul. Zielna 39 00-108 Warszawa

Źródło; opracowanie własne

Podczas Kongresu Organizacji Proobronnych i Klas Mundurowych 21 marca 2015 r. w Warszawie powstała Federacja Organizacji Obronnych. Jej pierwszym prezesem został prof. dr hab. gen dywizji rezerwy Bogusław Pacek. Założycielami był następujące podmioty:

tel. kom.: 512 488 229 NIP: 851-310-21-12 e-mail: [biuro@nobilismedia.pl](mailto:biuro@nobilismedia.pl) | [nobilismedia.pl](http://nobilismedia.pl)

Stowarzyszenie FIA – Wierni w Gotowości pod Bronią z Warszawy, Stowarzyszenie Instruktorów Legii Akademickiej z Lublina, Związek Strzelecki „Strzelec” Józefa Piłsudskiego z Rzeszowa, Związek Strzelecki „Strzelec” z Warszawy, Związek Strzelecki z Radomia, Związek Strzelecki „Strzelec” Wągrowiec, Federacja skupia stowarzyszenia proobronne, organizacje paramilitarne i inne cywilne podmioty, działające na rzecz obronności państwowej i obrony cywilnej. Celem jej funkcjonowania jest koordynacja realizowanych przez skupione w nich podmioty działań, unifikacja szkolenia, tworzenie przyszłych rezerw dla Sił Zbrojnych i wspomaganie obrony cywilnej. Strona internetowa Federacji: [www.proobronni.pl](http://www.proobronni.pl).

Szkolnictwo różnych szczebli w regionie zajmuje się szeroko rozumianą edukacją na rzecz bezpieczeństwa. We wszystkich szkołach gimnazjalnych i ponadgimnazjalnych realizowany jest przedmiot edukacja dla bezpieczeństwa (poprzednio – przysposobienie obronne). W wybranych szkołach ponadgimnazjalnych prowadzone są klasy mundurowe (klasy wojskowe, policyjne). Oprócz standardowych zajęć uczniowie odbywają ćwiczenia z musztry, samoobrony i strzelania. Od 2013 r. klasy wojskowe i policyjne uczestniczą w Ogólnopolskim Przeglądzie Musztry Klas Mundurowych. W 2015 r. w Polsce funkcjonowały 423 klasy mundurowe. Przydatne informacje o ich działalności można znaleźć na portalu: [www.klasamundrowa.pl](http://www.klasamundrowa.pl)

Szkoły wyższe w Polsce od kilku lat prowadzą studia na kierunku bezpieczeństwo wewnętrzne i bezpieczeństwo narodowe. Są to studia I-go stopnia, czyli 3-letnie studia licencjackie i studia II-go stopnia, tj. 2-letnie studia magisterskie.

Za szeroko rozumiane bezpieczeństwo wewnętrzne odpowiadają odpowiednie organy administracji publicznej, służby, przedsiębiorcy, organizacje pozarządowe i poszczególni obywatele. Swój wkład w bezpieczeństwo możemy wnieść poprzez podnoszenie wiedzy z zakresu obronności, udział w społecznych organizacjach proobronnych czy podjęcie dalszej edukacji zgodnej z kierunkiem naszych zainteresowań.